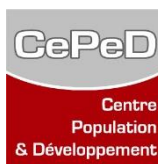




DOD·CI

Demande et Offre de Dépistage du VIH et des  
hépatites virales B et C en Côte d'Ivoire  
phase pilote • ANRS 12287



# FAISABILITÉ ET REPRÉSENTATIVITÉ D'UN ÉCHANTILLONNAGE ALÉATOIRE DE LIGNES MOBILES EN CÔTE D'IVOIRE : RÉSULTATS D'UNE ÉTUDE PILOTE (DOD-CI ANRS 12287)

Colloque Sondages  
Dijon – 11/2014

Joseph Larmarange, Ouattara Kassoum, Élise Kacou, Yves Fradier,  
Sika Lazare, Christine Danel pour le groupe DOD-CI ANRS 12287

# Contexte

2

- Explosion du mobile en Côte d'Ivoire
  - 3 lignes mobiles pour 100 habitants en 2000, 91 pour 100 habitants en 2012 (source: UIC)
  - 6 opérateurs
  - Selon Orange (principal opérateur) fin 2013, sa couverture était de 98 % de la population et de 77 % du territoire
  
- Téléphonie fixe très faible (<5% ménages)
  
- Besoin de réaliser une enquête nationale représentative pour un projet sur le dépistage du VIH et des hépatites
  - ➔ Réalisation d'une étude pilote

# Objectif

3

- déterminer la faisabilité méthodologique, technique et financière d'une enquête nationale en population générale par téléphone portable en Côte d'Ivoire :
  - vérifier la représentativité d'un échantillonnage par numéro de téléphone portable ;
  - vérifier l'acceptabilité et la qualité d'une passation d'un questionnaire long, incluant des questions sensibles, par téléphone ;
  - tester l'impact d'une incitation financière (sous forme de crédit téléphonique) sur la passation d'un questionnaire long par téléphone ;

# Méthodologie

4

- Génération aléatoire de numéros de téléphone mobiles à partir des numéros racines utilisés en Côte d'Ivoire
- Un questionnaire court de 5 minutes
  - ▣ Effectif visé de 1 000 personnes (18 ans et +)
  - ▣ Personne éligible : abonné principal de la ligne
  - ▣ Caractéristiques sociodémographiques de base
  - ▣ Multipossession de lignes mobiles
  - ▣ Quelques indicateurs de dépistage commun avec l'EDS 2012

# Méthodologie

5

- Un questionnaire long de 35-40 minutes
  - ▣ Effectif visé de 50 personnes : 25 avec incitation financière et 25 sans incitation
  - ▣ Personne éligible : abonné principal de la ligne
  - ▣ Connaissances VIH/Hépatites
  - ▣ Biographiques de dépistage et de vaccination
  - ▣ Acceptabilité *a priori* de différents scénarios
  - ▣ Occasions manquées
  - ▣ Questions sensibles sur la sexualité

# Réalisation

6

- Enquête réalisée à partir du plateau CATI d'IPSOS de Paris en juin 2013 :
  - ▣ en raison de l'absence de plateau technique d'enquête téléphonique à Abidjan au moment de la conception du pilote
  - ▣ pour profiter de l'expertise d'IPSOS France dans le domaine des grandes enquêtes téléphoniques sur la santé
- 5 enquêteurs ivoiriens, 1 enquêteur français
- Co-encadrés par un expert de l'ENSEA et un chef d'équipe d'IPSOS Côte d'Ivoire

# Tableau de consommation (quest. court)

7

	DOD-CI 2013	
Base utilisée	2700	100%
Non utilisable techniquement (faux numéro)	1291	48%
Non utilisable étude (hors cible, injoignable...)	150	6%
Base utilisable	1259	

# Tableau de consommation (quest. court)

8

	DOD-CI 2013	
Base utilisée	2700	100%
Non utilisable techniquement (faux numéro)	1291	48%
Non utilisable étude (hors cible, injoignable...)	150	6%
Base utilisable	1259	
Refus	82	3%
Échec d'exécution (abandon/injoignable)	93	3%
Participation	1084	40%



# Tableau de consommation (quest. court)

9

	DOD-CI 2013	
Base utilisée	2700	100%
Non utilisable techniquement (faux numéro)	1291	48%
Non utilisable étude (hors cible, injoignable...)	150	6%
Base utilisable	1259	
Refus	82	3%
Échec d'exécution (abandon/injoignable)	93	3%
Participation	1084	40%
<i>Taux de participation (base utilisable)</i>	<i>86%</i>	
<i>Nombre moyen de numéros par quest. complété</i>	<i>2.5</i>	

# Tableau de consommation (quest. court)

10

	DOD-CI 2013		KABP 2010 (mobile)	
Base utilisée	2700	100%	26268	100%
Non utilisable techniquement (faux numéro)	1291	48%	10030	38%
Non utilisable étude (hors cible, injoignable...)	150	6%	2592	10%
Base utilisable	1259		13636	
Refus	82	3%	2737	10%
Échec d'exécution (abandon/injoignable)	93	3%	5902	23%
Participation	1084	40%	5007	19%
<i>Taux de participation (base utilisable)</i>	<i>86%</i>		<i>37%</i>	
<i>Nombre moyen de numéros par quest. complété</i>	<i>2.5</i>		<i>5.2</i>	

# Des numéros aux abonnés...

11

- Le tirage au sort porte sur les numéros de téléphones mobiles
- Dès lors, les individus ayant plusieurs puces sont surreprésentés :
  - ▣ en moyenne 2,1 puces/enquêté (avant pondération)
- L'échantillon est pondéré en attribuant à chaque individu un poids inverse au nombre de lignes qu'il possède



L'échantillon devient représentatif  
de la population des abonnés mobiles.

# Caractéristiques de l'échantillon

12

- Dernier RGPH : 1998
  - ➔ Trop ancien pour une comparaison
- Alternative : EDS 2012 (fichier membres du ménage)
  
- DOD-CI limité aux abonnés mobiles:
  - ▣ Surreprésentation du milieu urbain,
  - ▣ d'Abidjan en particulier,
  - ▣ des hommes,
  - ▣ des 25-35 ans
  - ▣ et des personnes instruites
- Note:
  - ▣ sélection des clusters de l'EDS basée sur RGPH 1998
    - ➔ sous-représentation du milieu urbain

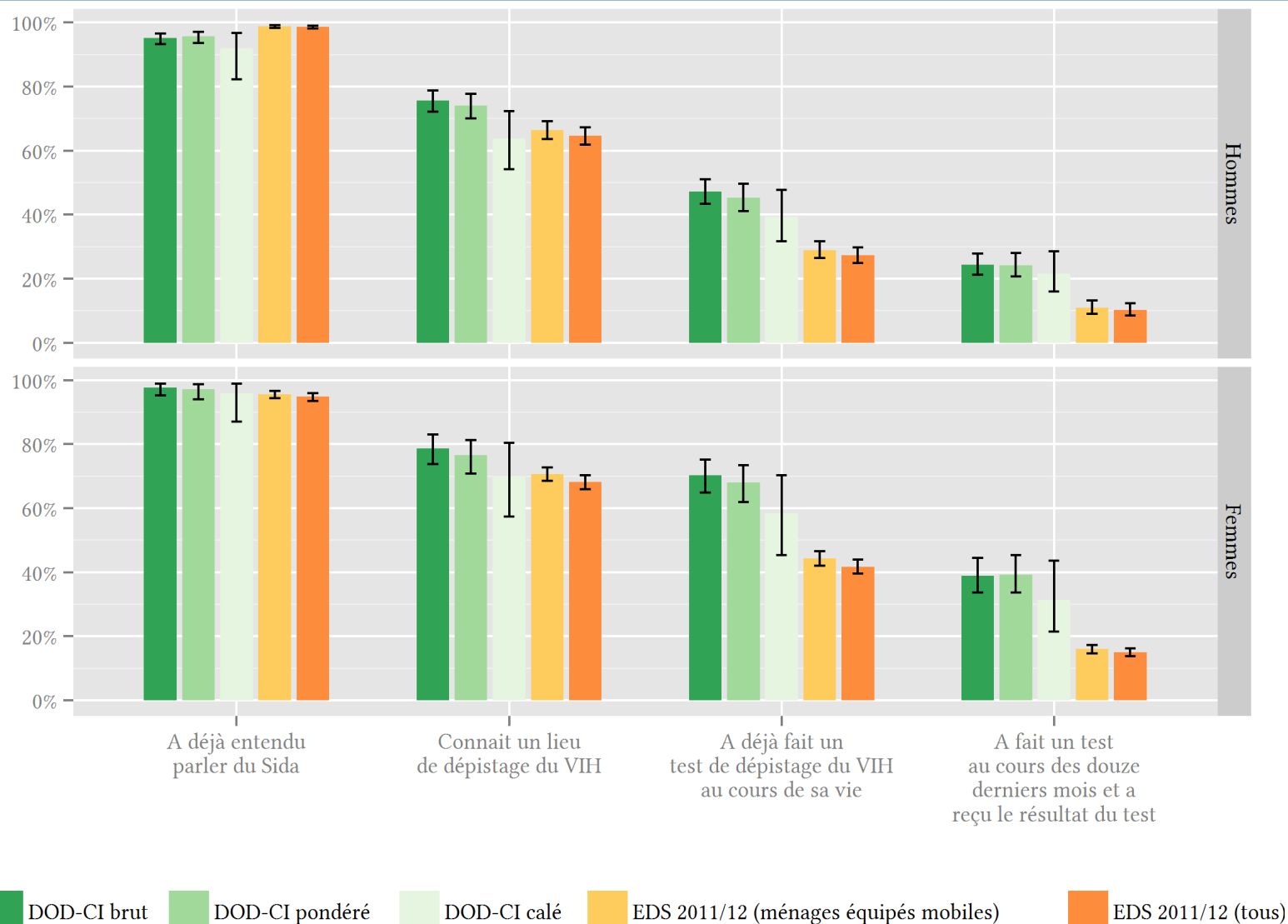
# Comparaison EDS 2012 et DOD-CI sur des indicateurs de dépistage

13

- L'EDS (quest. individus) a enquêté les 15-49 ans.
  - ▣ Exclusion des 50 ans et + dans DOD-CI
  - ▣ Comparaison sur les 18-49 ans (car DOD-CI 18+)
  
- Structure par âge, sexe, niveau d'instruction et region sanitaire différente entre les deux enquêtes
  - ▣ Calage sur marge de l'échantillon DOD-CI pour obtenir les mêmes distributions par âge, sexe, instruction et region sanitaire que l'EDS
  - ▣ Utilisation du package R ReGenesees de Statistique Italie

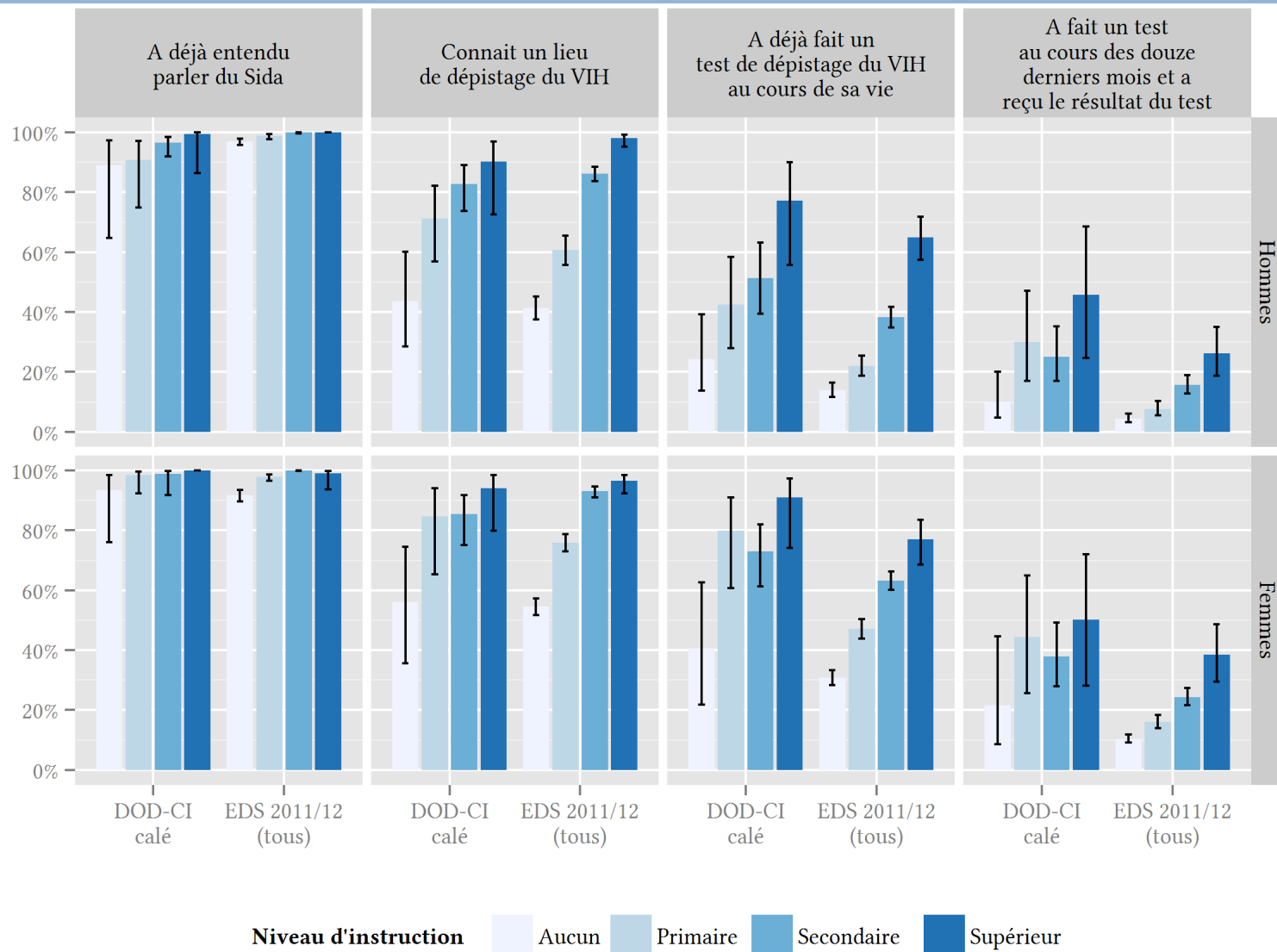
# Comparaison EDS 2012 et DOD-CI sur des indicateurs de dépistage

14



# Différences selon le niveau d'instruction

15



# Retours du questionnaire long

16

- N=50, durée moyenne : 35 minutes
- Participation équivalente sans ou avec incitation financière (2500 FCFA = 3,81 €)
  - ▣ 1 refus sans, 7 refus avec
- Aucun abandon en cours de questionnaire
- Taux de refus sur questions spécifiques assez faible (1 à 3 refus sur certaines questions sur la sexualité)



# Limites du pilote

17

- Échantillon d'abonnés mobiles uniquement
  - ▣ Surreprésentation du milieu urbain et des hommes jeunes et instruits
  - ▣ Estimation biaisée des indicateurs de dépistage
  - ▣ Cependant, les différences par âge ou niveau d'instruction sont comparables entre les deux enquêtes
  - ▣ Note : EDS n'est pas le meilleur point de comparaison
- Réalisation de l'enquête avec une facilité déconcertante
  - ▣ C'est encore « nouveau » pour la population ivoirienne
  - ▣ Très bonne participation par rapport à des enquêtes européennes
  - ▣ Accentuée par le fait qu'il s'agit d'un questionnaire court et qu'il n'y a pas de 'RDV ménage'

# Perspectives

18

- 2014 : nouveau recensement de la population
  - ▣ Données de calage actualisées
  - ▣ Intègre une mesure de la possession d'un tél. mobile
  
- 2015 : DOD-CI ANRS 12323
  - ▣ Enquête de 35-40 minutes auprès de 4000 individus
  - ▣ Approche plus classique
    - tirage au sort d'un membre du ménage de l'abonné
    - EDS 2011/12 : 80% adultes vivent dans un ménage équipé
  - ▣ Volet complémentaire d'homosexuels masculins
    - Expérimentation d'une approche dite *Respondent Driven Sampling* adaptée par téléphone



DOD·CI

*Demande et Offre de Dépistage du VIH et des  
hépatites virales B et C en Côte d'Ivoire*  
phase pilote • ANRS 12287



MERCI  
DE VOTRE ATTENTION